

# Quick Start Guide



**CM-Z100F256**

**CRZ.**

CRZ. TECHNOLOGY

# About the CM-Zx-Debug V1.4

- Debugger 보드 목적 : CM-Z100, CM-Z101, CR-JB100, CM-Z100F256 보드의 모든 기능을 검증하기 위한 보드
- 주의 사항 :
  - Ø CM-Z100, CM-Z101 보드에 장착시 인쇄면에 맞추어 장착할 것
  - Ø CM-Zx-SERIAL 출력 전류가 낮기 때문에 오직 CM-Z100, CM-Z101만 연결 합니다.
  - Ø CM-Zx-SERIAL은 연결하지 않는다
- Battery DC Power Select Switch
- Battery Connector
- DC 5V Connector
- USB Power Connector
- CM-Z10x Connector
- Jumper
- CM-Z10x External Connector
- Debug RS232 Connector
- CC-Debugger Connector
- Reset Switch

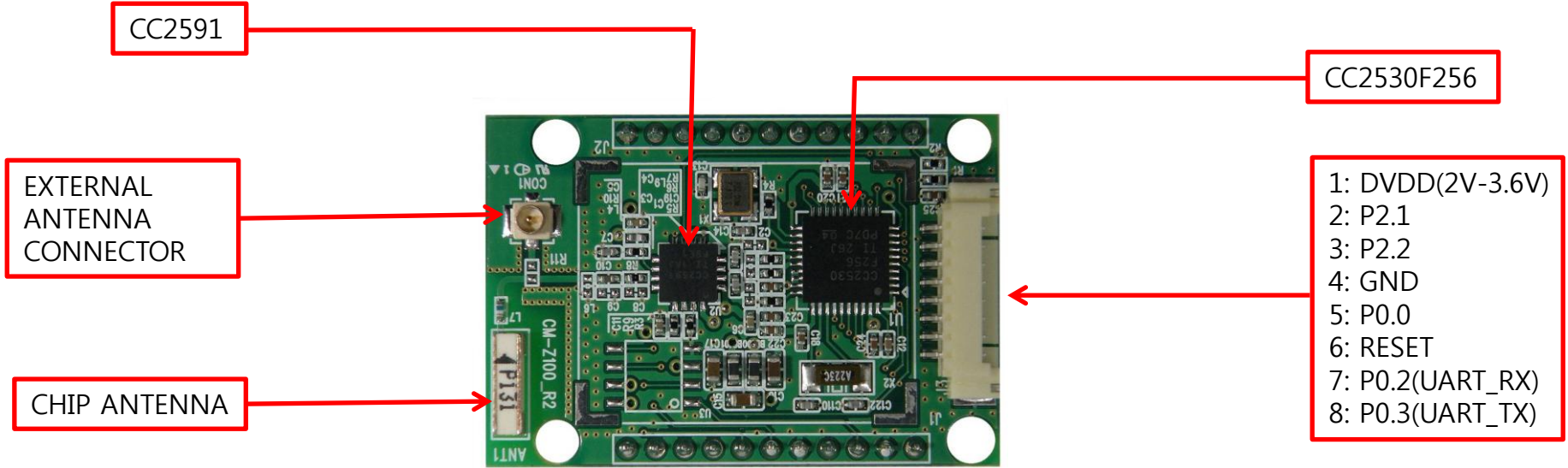


# Getting Started

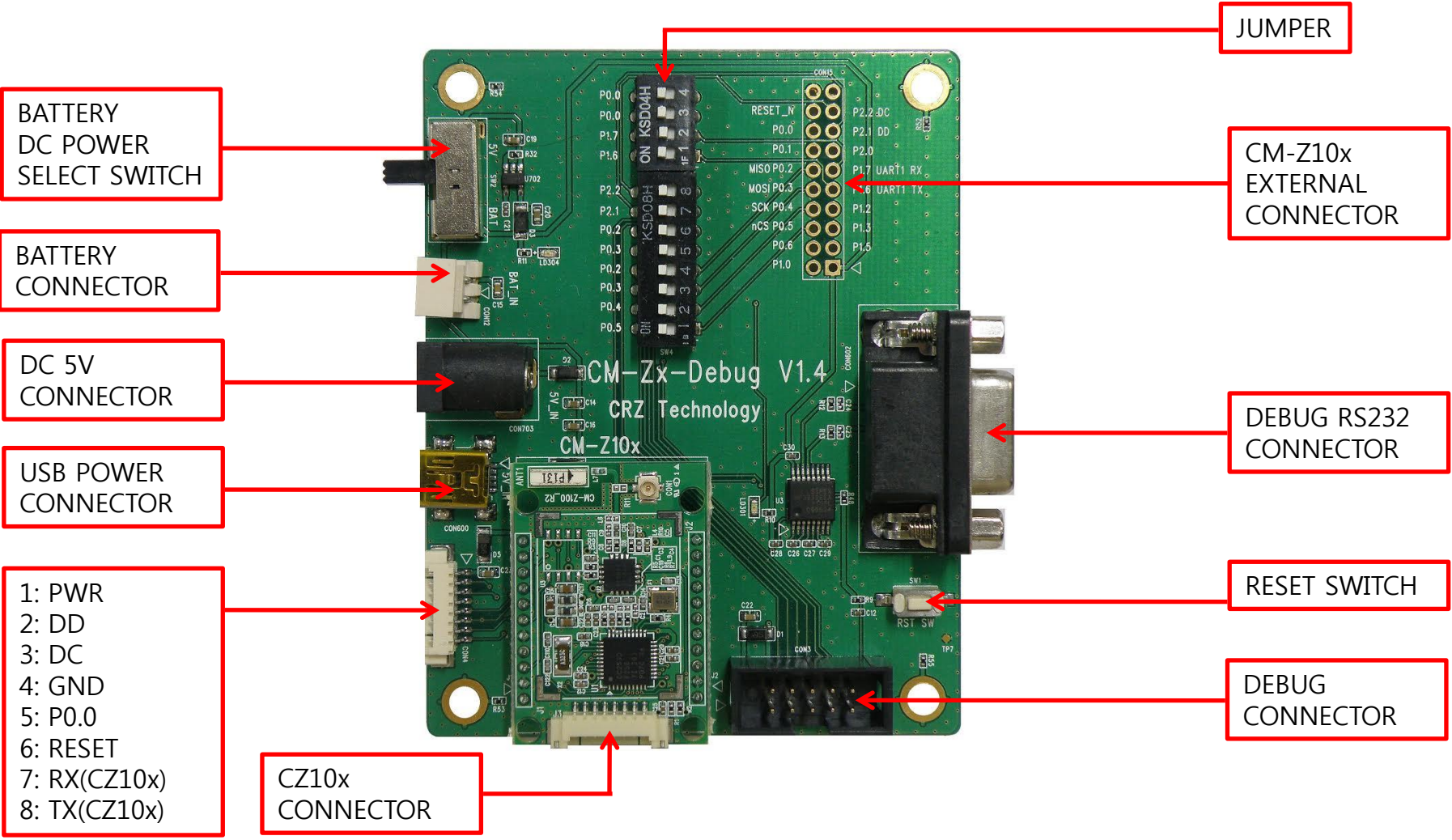
- ❖ Boards : CM-CC-DEBUGGER, CM-Zx-Debug,
- ❖ Zigbee : CM-Z100F256(CC2530+CC2591)
- ❖ Cables : 8Pin Cable, 10Pin Cable
- ❖ Documentation : Quick Start Guide (this document)



# Get to Know the CM-Z100F256



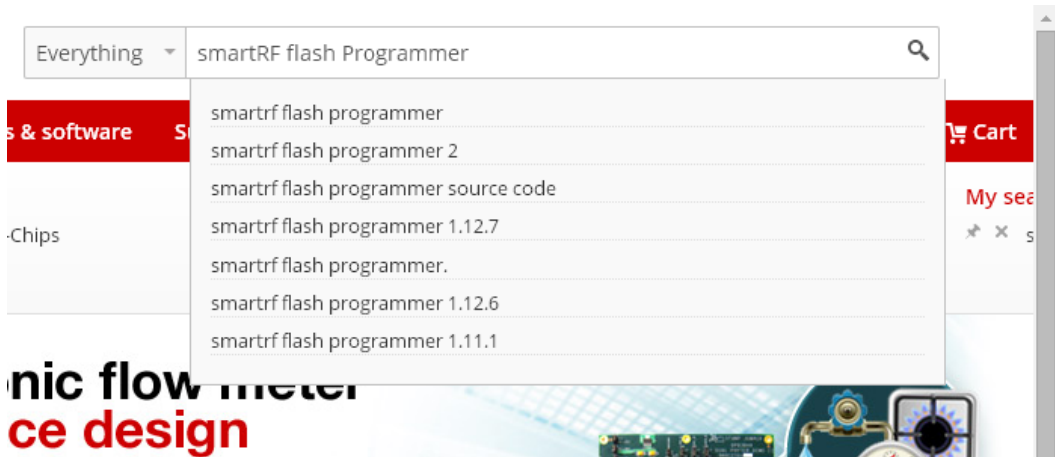
# Get to Know the CM-Zx-Debug V1.4



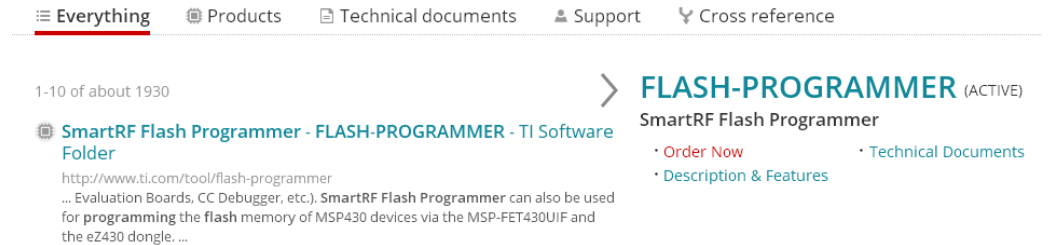
# Test Manual

**1** 홈페이지에서 프로그램을 다운받는다.

1) [www.ti.com](http://www.ti.com) 방문 후 'smartRF flash programmer' 검색



2) 검색 결과 창에서 해당 부분을 클릭한다.



3) Flash-Programmer의 Free버전을 다운받는다.

Part Number	Buy from Texas Instruments or Third Party	Alert Me	Status	Current Version	Version Date
FLASH-PROGRAMMER: SmartRF Flash Programmer	Free <b>Get Software</b> ←		ACTIVE	1.12.7	06-May-2013
FLASH-PROGRAMMER-2: SmartRF Flash Programmer v2	Free <b>Get Software</b>	<b>Alert Me</b>	ACTIVE	1.6.2	30-JUN-2015



# Test Manual

2

## 이미지 다운로드

[http://crztech.iptime.org:8080/Release/Zigbee/image/communication\\_distance-2013-0319/](http://crztech.iptime.org:8080/Release/Zigbee/image/communication_distance-2013-0319/)  
z100\_cordinator\_2013.0319.2005\_115200.hex와  
z100\_device\_2013.0319.2006\_115200.hex 두 파일을 다운로드 받습니다



The screenshot shows a web browser window with the address bar containing the URL: `crztech.iptime.org:8080/Release/Zigbee/image/communication_distance-2013-0319/`. The browser's address bar also shows icons for search, star, download, and menu. The page content shows a breadcrumb trail: `crztech.iptime.org > Release > Zigbee > image > communication_distance-2013-0319`. On the right side of the breadcrumb, it says "powered by h5ai". The main content area displays a directory listing table with columns for file name, last modified date, and size. The table lists two files: `z100_cordinator_2013.0319.2005_115200.hex` and `z100_device_2013.0319.2006_115200.hex`, both with a size of 13 KB and a last modified date of 2013-07-04 15:39. A left sidebar shows a file tree with the current directory `communication_distance` selected.

파일명	최근 수정일	크기
← image		
z100_cordinator_2013.0319.2005_115200.hex	2013-07-04 15:39	13 KB
z100_device_2013.0319.2006_115200.hex	2013-07-04 15:39	13 KB



# Test Manual

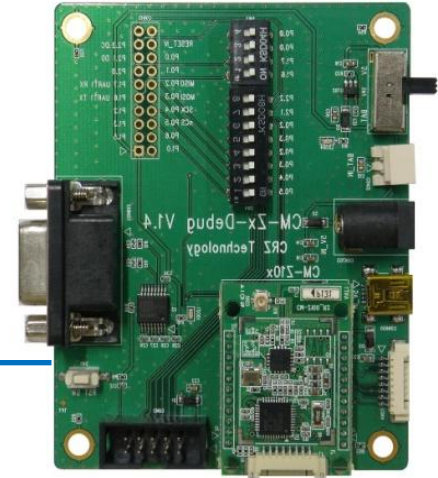
- 3** 보드와 컴퓨터 연결  
그림과 같이 연결합니다.



USB



10P CABLE



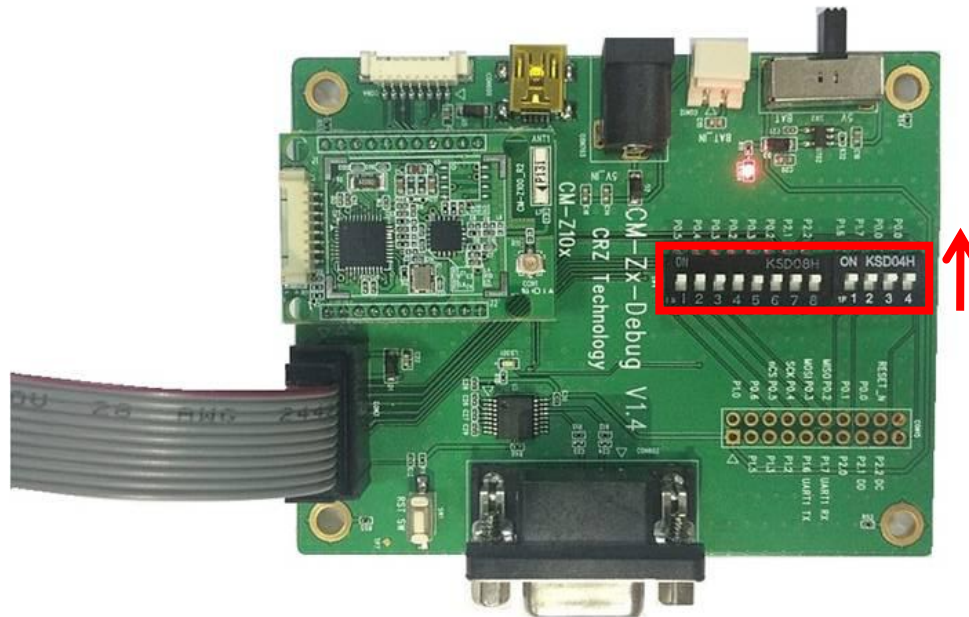


# Test Manual

4

## CM-Zx-Debug board

다음과 같이 보드의 스위치를 전부 On합니다.



# Test Manual

5

## CC Debugger

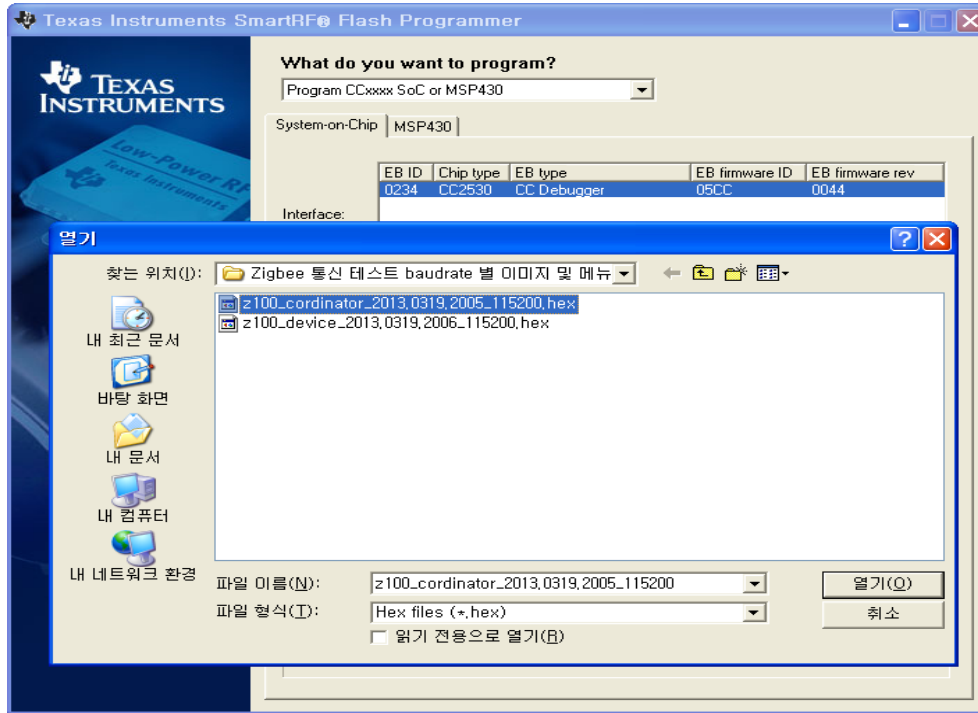
다음과 LED 불이 적색에서 녹색으로 변경되면, 정상동작 하는 것입니다.  
만약 녹색으로 변경이 안되면, Reset버튼을 누르시기 바랍니다.



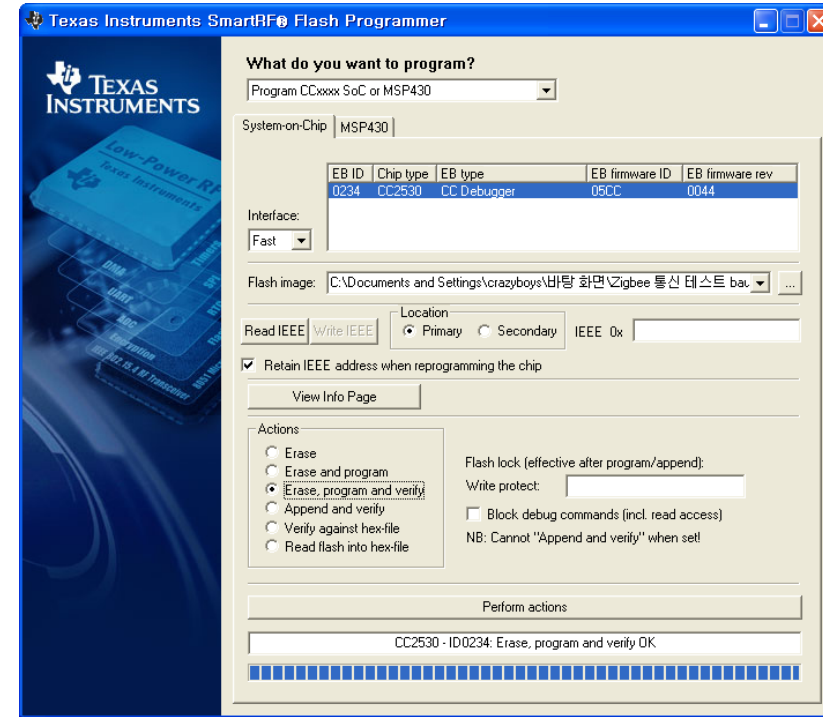
# Test Manual

## 6 이미지 Write

1) Flash Programmer를 실행한 후  
z100\_cordinator\_2013.0319.2005\_115200.hex를  
한대의 기기에 선택합니다.

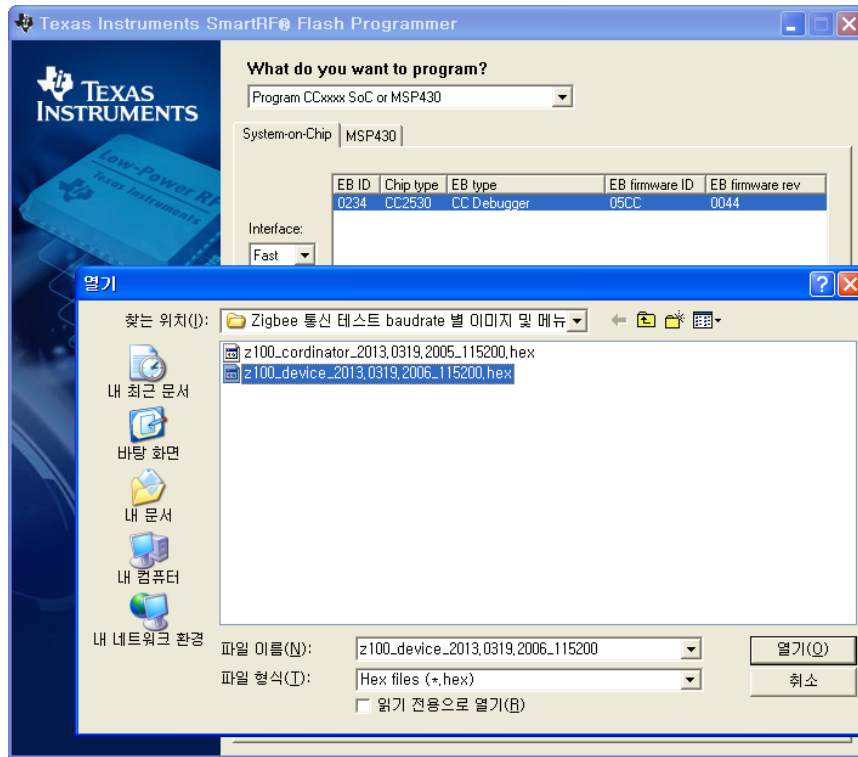


2) Perform actions을 클릭하여 Write 합니다.

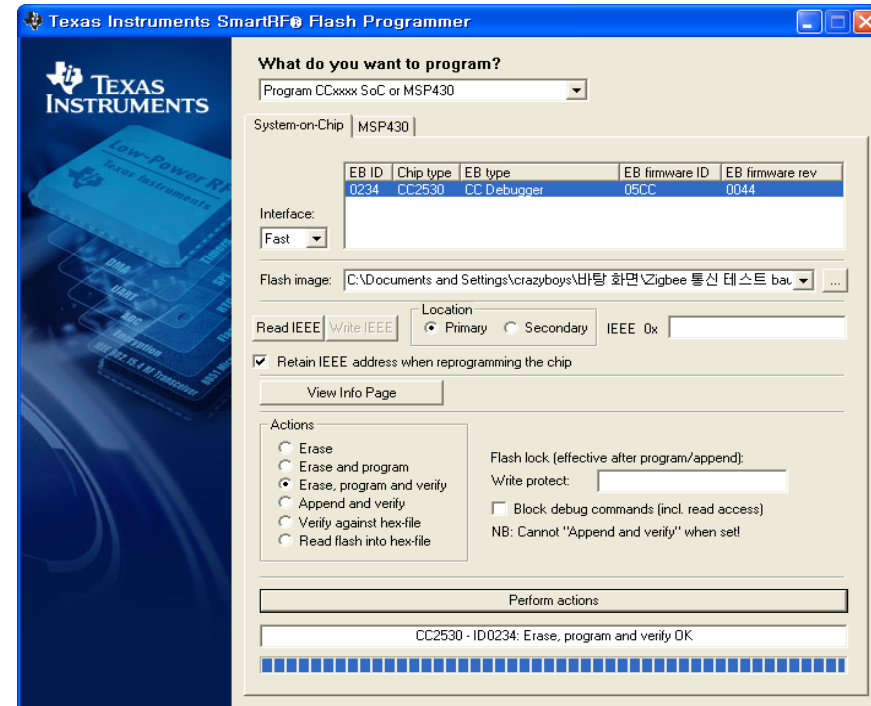


# Test Manual

3) z100\_device\_2013.0319.2006\_115200.hex를 다른 기기에 선택합니다



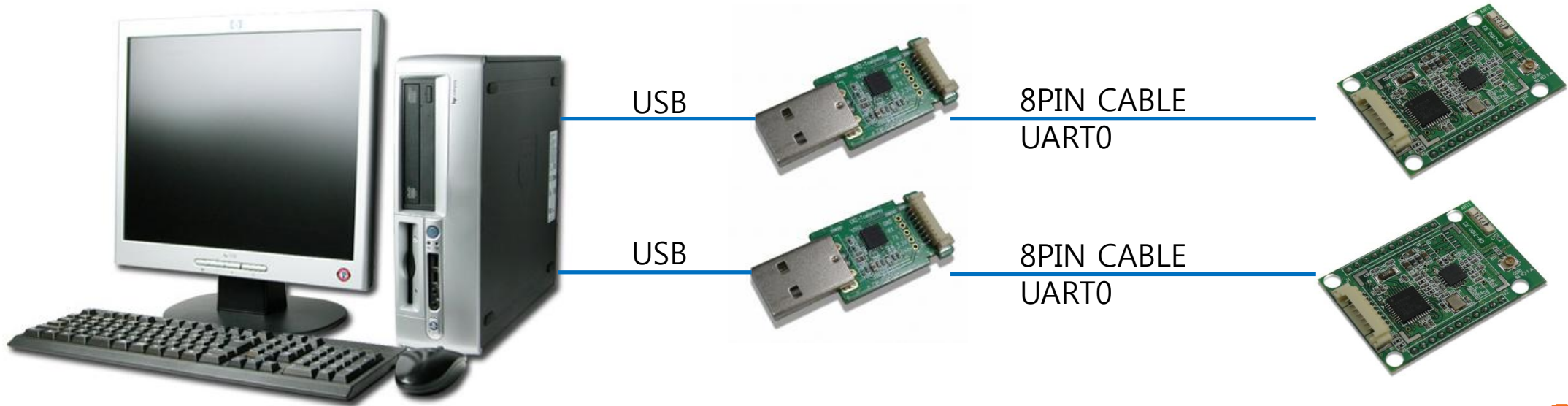
4) Perform actions을 클릭하여 Write 합니다.



# Test Manual

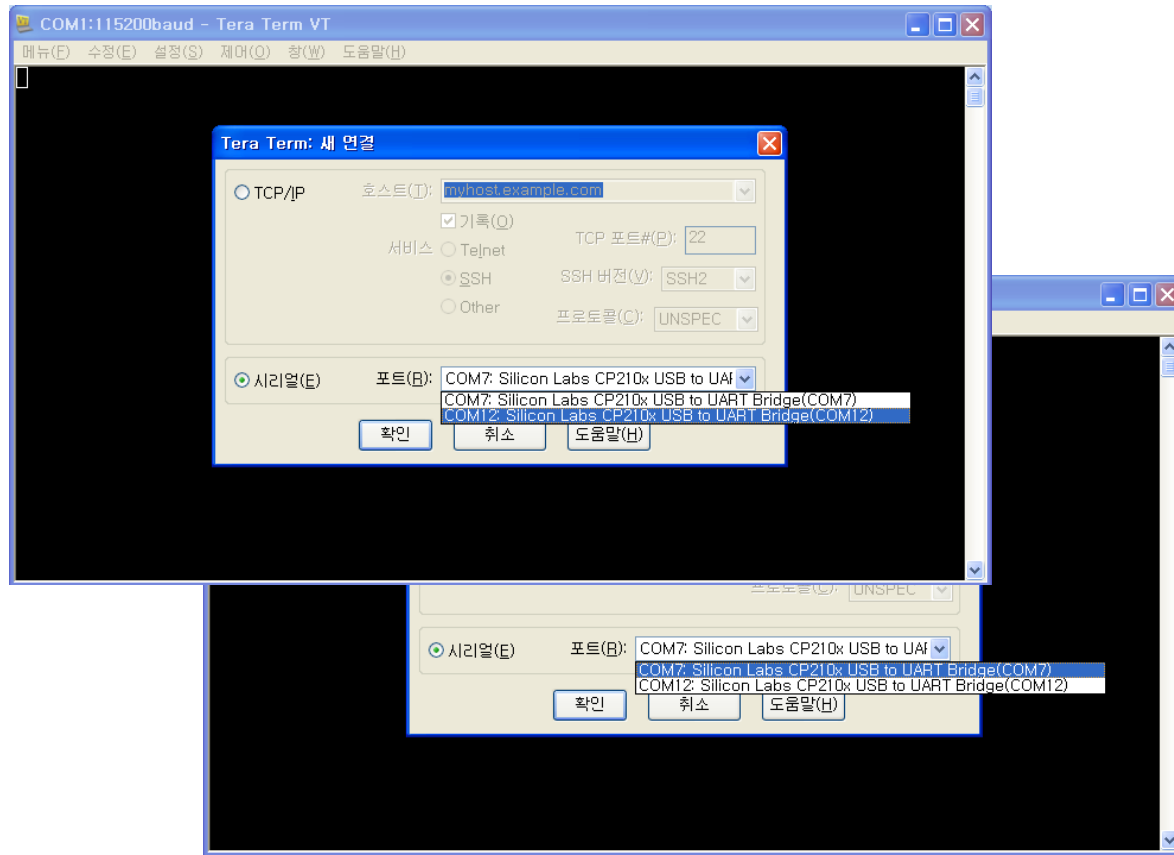
## 7 보드와 컴퓨터 연결

- 1) 다시 그림과 같이 보드와 컴퓨터를 연결한 뒤, 터미널 프로그램을 실행합니다.  
터미널 프로그램 baudrate는 115200로 설정합니다.

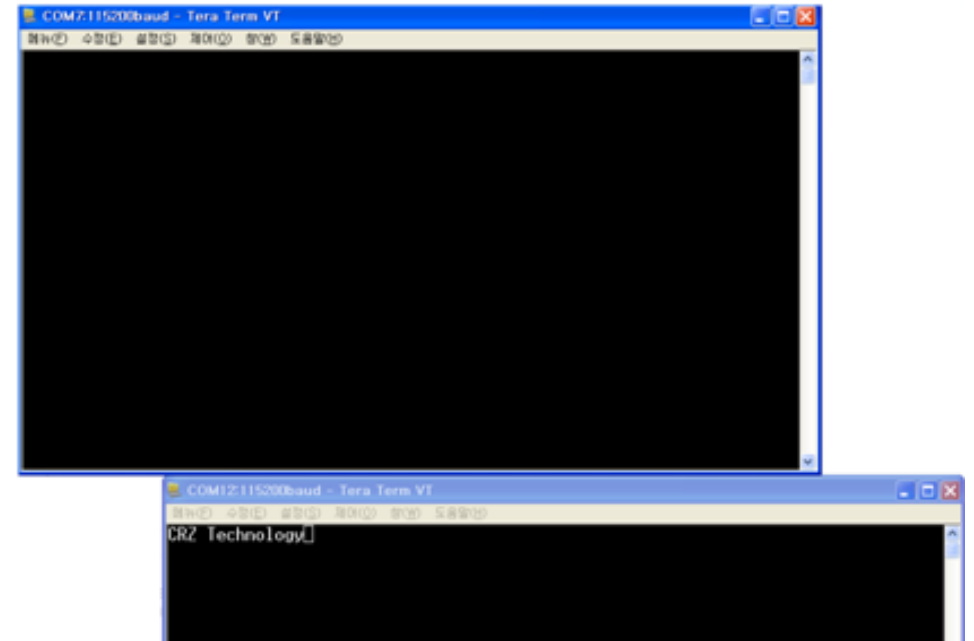


# Test Manual

2) 터미널 프로그램을 실행한 뒤, 두 개의 포트에 연결합니다.



3) 활성화 되어있는 창에 아무 키나 입력하면, 다른 창에 출력이 됩니다.





For more information , visit  
<http://www.mangoboard.com>  
<http://cafe.naver.com/embeddedcrazyboys>